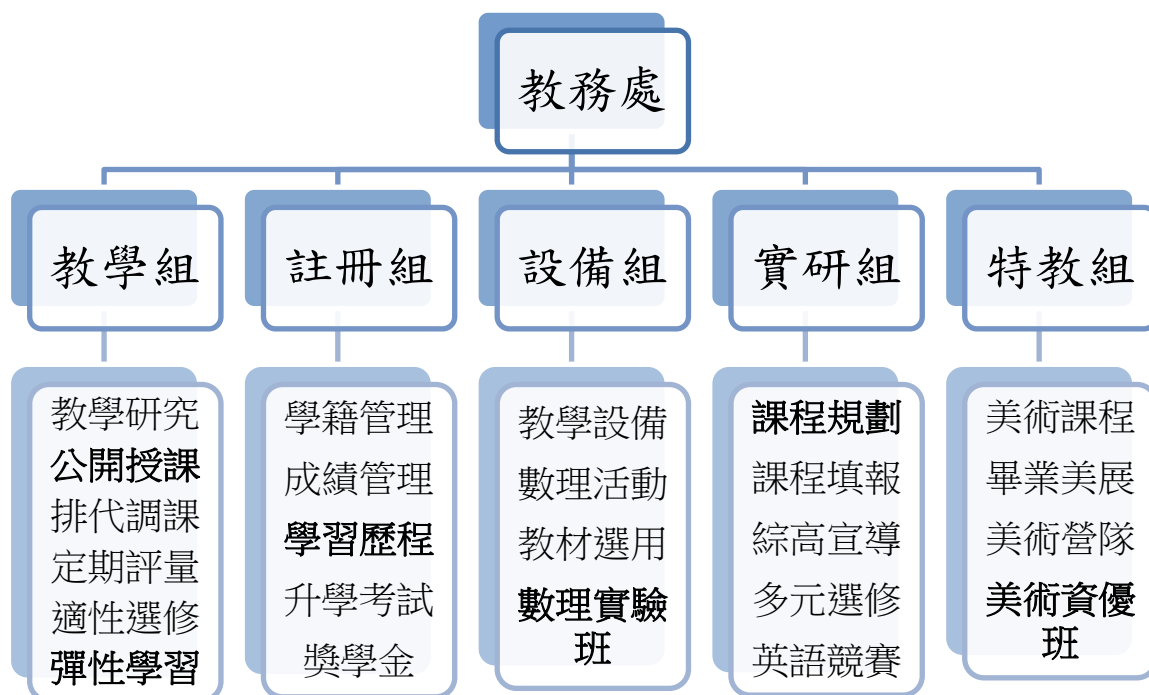


陸、重點校務

一、教務處



【教學組】

(一)合理排課，使課務能正常進行

1. 利用排課軟體，加強課表編排之效率。
2. 教師個人排課需求，需簽請核准後辦理。
3. 加強缺(補)課及調課之處理速度及效率，使課務正常化。
4. 配合新課綱調配綜合活動領域師資。

(二) 加強各項教學之活動與檢核，以督促學生學習

1. 定期舉行校內各項考試評量工作。
2. 建立素養導向評量試題及作答分析題庫。
3. 善推廣使用 e 化教學及線上教學。
4. 加強輔導學生參加各項語文等教學性質之校內外比賽，並予以獎勵。

(三) 增進教研會功能，促進教師經驗交流，提昇教學活動成效

1. 定期召開各科教學研究會，各科反映之問題，作立即性的處理。
2. 除行政事項安排分配、教務建議外，增加教學共同備課、共同命題、試題分析等。
3. 鼓勵老師設計差異化教學或補救教學的實施方案，並落實於學生的學習輔導。

(四)鼓勵教師進修，提昇教師專業成長

1. 辦理教師進修研習活動。
2. 薦派教師參加專業成長研習活動。

(五)辦理公開授課及共備觀課，形塑同儕共學之教學文化，持續提升教學品質及學生學習成效

1. 每學期初調查各領域教師公開授課及觀議課時間，上網公告。
2. 整理公開授課觀議課有關表件，檔案保留供參。

(六)妥適規劃彈性學習時間授課師資、學生及場地

1. 搭配圖書館主政的自主學習，調查各處室及學科特色活動、選手培訓的時段需求。
2. 微課程開設及選課。
3. 編排彈性學習時間師生課表。

(七) 增進學生學習效能，提供學科加深加廣、補強等適性課程

1. 為達到適才適性的目標，辦理跨班適性選修
2. 開設國英數補強性課程，依能力分班授課。
3. 開設社會、自然加深加廣課程，適性選擇。
4. 依學生參加意願，辦理暑期及課後輔導。

【註冊組】

(一) 使成績及學籍管理數位化，增進行政效能

1. 使用數位學籍及成績管理系統處理學生資料。
2. 任課老師線上登錄成績，學生可線上查詢成績，提升工作效能。
3. 訂定本校編班辦法，完成編班事宜。

(二) 提供優秀及清寒獎學金，鼓勵學子專心向學。

1. 公告校外各項獎學金辦法，注重申請期限，於期限內完成。
2. 訂定校內獎學金申請辦法，請導師加強宣導，學生提出申請後，召開委員會審核得獎名單。

(三) 辦理畢業學生報考大學入學考試工作事宜。

1. 辦理高中英語聽力測驗、學科能力測驗、四技二專統一入學測驗、大學入學指定科目考試等各項升學考試報名。
2. 辦理大學繁星推薦、個人申請集體報名。

(四) 辦理建置學生學習歷程檔案之相關工作

1. 修訂學習歷程校內作業要點。
2. 擬訂學生學習歷程校內上傳件數與期程。
3. 將相關公版簡報掛至學校網頁專區。
4. 學生學習歷程檔案之登錄、使用及研習辦理。

【設備組】

(一) 充實各項教學所需之教學設備，提供良好的教學環境，以利教學的施行

1. 一般教室與特別教室之教學設備管理與維護，並編列經費進行汰舊換新。
2. 教學耗材與物品之添購與維修。
3. 特別教室管理與環境維護。

(二) 加強自然科實驗教學，鼓勵師師生參加數理研習活動。

1. 配合新課綱充實自然科教學環境設備。
2. 辦理重要數理科相關競賽，例：科學展覽、能力競賽等。
3. 配合社區友校及大學與辦理數理科活動，例如：FUN 科學闖關活動。

(三) 數理實驗班實施專題研究課程

1. 開發專題研究課程模式，實施差異化教學與評量
2. 與臺東大學數理科系協同指導學生專題研究
3. 安排數理科相關活動、參訪、競賽、成果發表

(四) 鼓勵教師使用多元與適切的教學資源。

1. 依學校學校教科用書選用辦法，確實選用良好的教科用書，以利教學施行。
2. 除審定之教科用書外，可選擇或自行編輯合適的教材，經學校課發會審查後使用。

【實驗研究組】

(一)配合新課綱，推動校本課程發展

1. 定期召開核心工作小組會議、課程發展會議，研議三年課程計畫。
2. 定期上網填報及公告課程開課資訊。
3. 推動多元選修課程的開設

(二)落實適性揚才，開設多元選修課程

1. 宣導綜高試探、分化、專精的精神及理念。
2. 調查統計學生選課意向，召開課發會研討各科開設之選修科目
3. 辦理選課說明會及電腦線上選課，並於開學後進行選修課加退選工作。

(三)辦理各項英語競賽及英語檢定事宜

1. 配合教學組辦理校內英語能力檢定，協助學生報名全民英檢事宜。
2. 定期舉辦英語歌唱比賽、英語話劇比賽及其他英語競賽事宜。

【特教組】

(一)成立美術班，招收藝術才能資優美術類學生

1. 訂定美術班新生入學甄選術科測驗簡章。
2. 辦理美術班新生入學甄選術科測驗。
3. 主動至各國中宣導美術班招生事宜。

(二)激發資賦優異學生美術創作之潛能

1. 規劃美術資優班課程計畫。
2. 鼓勵學生報名校內外各項美術比賽，並予以獎勵。
3. 定期辦理國小藝術闖關與國中設計營隊。
4. 辦理美術班畢業展與畫冊編輯。

【資源教師】

(一)協助身心障礙學生的學校生活、課業等各方面的適應

1. 入學前了解學生個別需求
2. 協助提供身心障礙學生各項軟硬體資源

(二)依時限召開 IEP 會議，擬定個別化教育計畫。

1. 與任課教師及家長討論多元評量之方式及彈性評量之標準。
2. 進行學業輔導、生活輔導、晤談、升學與就業轉銜等。

(三)提供身障學生家長及一般教師諮詢服務，及特殊教育宣導。

【競爭型計畫】

(一)區域性合作均質化計畫。

1. 編寫計畫書內容，爭取經費挹注
2. 擔任標竿學校，定期召開均質化夥伴學校會議，並依計畫書確實執行各項子計畫。
3. 於年度結束提出成果報告。

(二)高中優質化前導學校計畫。

1. 編寫優質化計畫書內容，爭取經費挹注。
2. 定期召開校內自主管理會議，並依計畫書確實執行各項子計畫。
3. 擔任前導學校，召開優質化夥伴學校會議，辦理區域夥伴學校校際交流事宜。
4. 於年度結束提出成果報告。

(三)引進外籍英語教師計畫

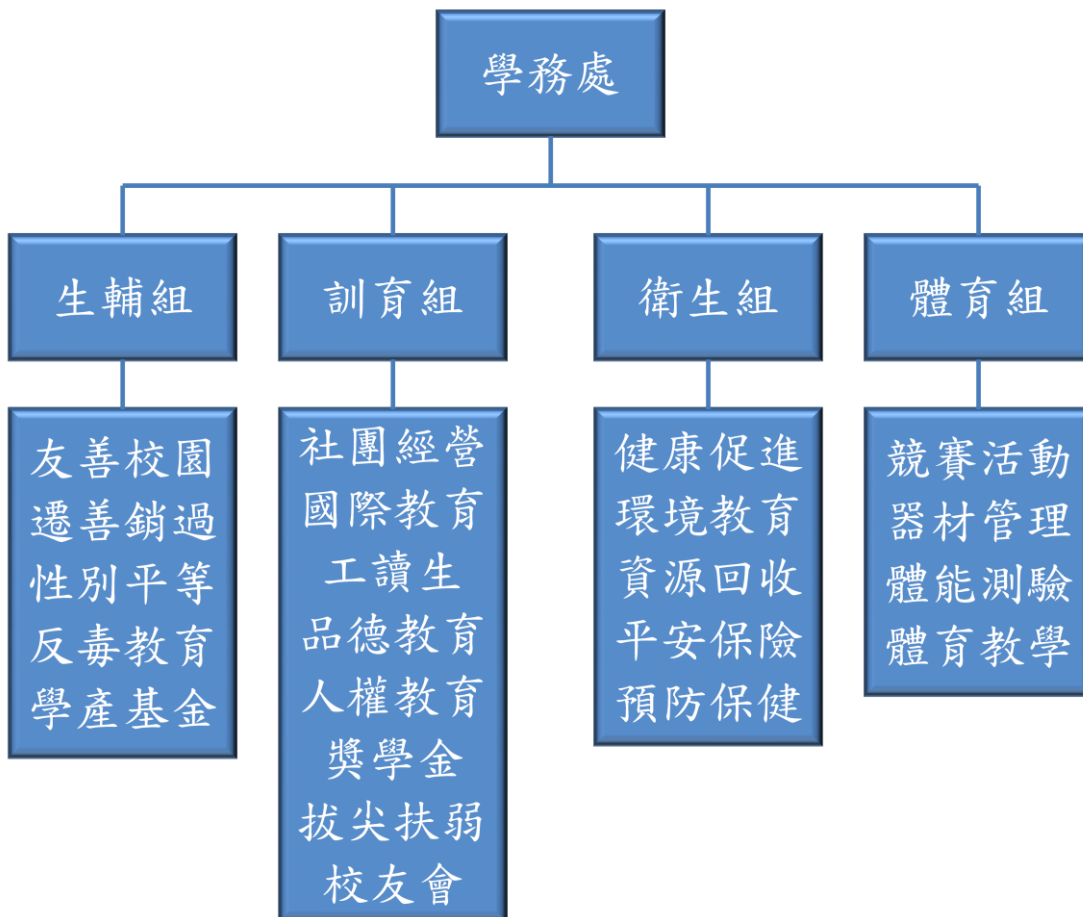
1. 編寫引進外籍英語教師計畫，爭取經費挹注。
2. 聘任外籍英語教師，高二實施英文聽講、高三開設實用英語課程。

3. 於年度結束提出成果報告。

(四) 日語交流夥伴交流計畫

1. 擬定日語夥伴交流合作計畫，由日本台灣交流協會派遣日語教學合作夥伴到校。
2. 辦理午間座談、日語課程入班協助
3. 辦理日本文化交流教師社群活動。

二、學務處



訓育組

(一) 學生社團經營：

高級中學的校務，除了教室內的正式課程與教學外，同時也有學生社團活動的發展，以達到主學習、副學習、附學習的統合目標。本校社團共分學術性、康樂性、服務性三類，社團數約22-25個，其主要計畫內涵如下：

1. 穩定發展及適當分流，讓不同種類的社團都能有平均的社團及經費，而重點性的社團則酌予增加補助。
2. 辦理成果發表會或是其他展演的機會，與社會部門做結合，最終是以服務及學習為目標。
3. 落實社團經費管控機制，以及績效檢核制度，讓社團的運作可以公開化、透明化，結合文創精神。達到以學生為中心的社團營運目標。

(二)國際教育旅行：

本校辦理國際教育旅行，考量學生家庭經濟能力負擔、文化學習交流的次數及形式，主要仍以日本、韓國為主。

其主要計畫內涵如下：

1. 強化參加師生之語文、文化、社會的理解與認同，舉辦文化體驗活動，以及入班學習。
2. 最終以簽訂姐妹校、定期雙向參訪交流，達到策略聯盟、資源共享，提昇國際視野與格局。目前簽訂的姐妹校有日本大阪今宮高校、韓國容華女子高校。
3. 將國際教育以課程化的方式推動，以達到新課綱的素養導向目標。
4. 發揮讀萬卷書、行萬里路的精神，以國際教育為題進行透究與實作。

(三)工讀生：

結合校務預算及專案經費挹注，提供課間時段讓學生有獲得技能、服務、尊嚴的機會，其主要的計畫內涵如下：

1. 輔導需要協助的學生提出需求，進行媒合，充分發揮其邊際效益。
2. 以扶助弱勢的情懷，保障學生的尊嚴，以工代賑。
3. 培養學生多元技能，讓工讀與學習相互融入，協助其適性成長。

(四)品德教育：

擁有健全的品德，才有健全的人生，因此，加強品德教育培養對學生的未來至關重要，主要策略如下：

1. 發掘善行義舉之同學，給予適當之表揚機會與獎勵，使同學能相互觀摩，相互學習。
2. 鼓勵學生參與校、內外服務學習活動，培養學生主動參與公共事務的熱忱與態度，進而發揮所學服務社會，達成自我實踐之最高理想。
3. 透過演講、週會等時機，宣導守法、守紀之重要，使學生能對自己負責，對家庭、對學校與對社會負責，提升學生的品德層次。

(五)人權教育：

人因身為人而驕傲，也因擁有人權而珍貴，期能透過以下策略，強化及提升本校人權教育：

1. 定期辦理人權法治及青少年法律教育宣導，使學生瞭解人權及法治之重要性與關連性，正向思考及批判，建立正確人權價值觀。
2. 透過課程融入教學方式，引導學生建立正確人權觀念，並瞭解國際相關人權條約，已掌握世界脈動，與國際接軌。
3. 設置相關學生委員會，經由多元對話，讓學生廣泛參與，以凝聚學校與學生間共識，維護學生應有之權利。

(六)科技人獎學金：

獎學金是助學興學的重要取徑與平臺，也是獎優扶弱的表徵。社會各界對於教育事業的捐輸是重要的立基，因此學校有必要整合所有的獎學金資源，以提昇辦學成效，嘉惠師生。其主要計畫意涵為：

1. 公開揭露所有獎學金資訊，整合資訊平臺，力求公平公正。
2. 積極爭取社會資源，累積小額定期捐款，同時建立徵信制度。
3. 評估助學績效，定時檢討並培養感恩情懷，養成勤儉

(七)拔尖扶弱（生活上）：

12年國教的最高指導原則是要成就每一個孩子，因此透過拔尖扶弱可以全面提升學生的學習能力，在生活上一樣可以透過拔尖扶弱的措施來達成。美國教育學家杜威曾說，「教育即生活」、「生活即教育」，因此教育與生活是一體兩面，策略如下：

1. 經由合作學習模式，建立學生間情感互信，經由頂尖者協助生活習慣相對弱勢之學生，不斷自我精進，提升整體水平。
2. 綿密與家長間之聯繫，掌握弱勢學生之生活表現，給予適切之輔導與適當之鼓勵，增強其榮譽心與道德感。
3. 運用社會資源，給予多方支援，彌補學校資源普遍不足之現況。

(八)東女校友會：

本校成立校友會，建立校友聯絡感情之平臺，並宣揚服務社會、社區之宗旨，建構校友回饋母校、協助校務發展之管道。其主要計畫內涵如下：

1. 強化歷屆校友對學校的認同，於校慶時舉辦校友聯誼活動，增進校友之間的感情。
2. 成立校友會獎助金，秉持「姐妹牽手」之精神，幫助校內弱勢學生，助其完成學業。
3. 建立校友會基金，以「急難救助」為目的，協助突遭家庭變故之學生，予以經濟和物質資源的援助。
4. 發揚「愛校、愛鄉、愛社會」的精神，不僅協辦校內活動，更參與社會服務與公益活動。

生輔組

(一)友善校園：

學生是校園的主體，亦是校園的中心，為使學生能在校園裡健全的發展，愉悅的學習，建構一個安全友善之校園為本校首要目標，策略如下：

1. 綿密各一、二級單位間聯繫，建構適切安全防護與危機處理機制，藉由共同參與、分工合作，讓校園無死角，處處皆安全。
2. 運用各項會議與集會時機，加強安全教育的宣導，使全校師生均能有正確認知，主動發掘問題，並能協助解決問題。
3. 運用議題融入之方式，將防災教育、法治教育等相關課程，與各課程緊密結合，教化學生於無形。

(二)遷善銷過：

學生有學習的權利，也有犯錯的權利，學校要教導學生能勇於認錯，承擔責任，對於表現優良學生應立即給予適切獎勵，對於行為偏差的學生，則予以適當懲戒，主要策略如下：

1. 建立完善之獎懲制度，落實學生行為考核，鼓勵受懲學生依規定執行銷過，為校園樹立良善學習風氣。
2. 透過三級輔導措施，給予受懲學生完善之心理輔導或校外醫療資源介入治療，以發揮教育輔導功能，給予其關懷，協助其改善。

(三)性別平等：

「性別平等教育法」立法的目的是為了促進性別地位之實質平等，消除性別偏見與歧視，維護人格

尊嚴，以厚植並建構性別平等之教育資源與環境。因此，落實執行性平法各項規定，才能真正符合性平法的立法精神，主要策略如下：

1. 積極推動性別平等教育工作，培養學生相互尊重的正確態度。
2. 透過相關議題講座、小團體輔導等方式，使學生認識性別在自我發展中的角色，以建立學生間和諧、尊重、平等的性別關係。
3. 持續推動教師層級性別平等教育專業發展，提升教職人員之性別平等意識，協助學校推動性平各項工作。

(四) 防制學生藥物濫用：

為有效防制校園藥物濫用問題及新興混合式毒品的流通，依教育部「防制學生藥物濫用實施計畫」落實教育宣導、關懷清查與春暉輔導之三級預防機制，相關工作項目如下：

1. 建構及維護更新學校網站，公告反毒相關資源，並於學校首頁聯結教育部、國教署、臺東縣校外會等單位官網，提供正確且有效之反毒資訊。
2. 申請教育部或國教署等單位有關補助學校辦理防制學生藥物濫用活動計畫。
3. 結合毒防中心、諮服團等民間團體，辦理巡迴反毒特展。
4. 運用文宣品、防制學生藥物濫用補充教材及教學媒體，尤其著重新興毒品危害宣導。
5. 每學年至少辦理 1 次「防制學生藥物濫用」認知檢測，掌握學生認知能力。
6. 利用升旗、公開集會、賃居生座談、住宿生座談、親職教育及校務會議等時機，實施防制學生藥物濫用教育宣導。
7. 培訓校內反毒種子師資，運用多元化的教育課程方式進行宣導，有效防堵毒品入侵校園。
8. 辦理教育人員防制學生藥物濫用知能研習，教導教育人員有關防制學生藥物濫用正確認知及識毒技巧，降低學生濫用藥物情形並協助有濫用藥物學生遠離毒害，共同建立溫馨和諧之無毒校園。
9. 運用各學科教師課程研討時機，將防制學生藥物濫用議題如入，製作適宜之教材教案，使教師能融入於課堂內運用。
10. 每學期開學 3 週內，建立特定人員名冊，並對特定人員落實尿液篩檢機制。

(五) 學產基金：

教育部學產基金設立之目的，為的是要照顧弱勢家庭之學生，期望運用助學金補助方式使弱勢學生安心就學，心無旁騖。惟學產基金有申請條件限制，申請至款項撥發到手亦曠日廢時，無法提供立即之協助。因此，本校為協助弱勢學生即時有效之協助，除了設立仁愛基金及工讀獎金之外，亦透過各方管道尋求外界資源，給予急需協助之弱勢學生立即之幫助。另外，對曾受助之學生，亦教導要常懷感恩之心，當有能力助人時，一定要積極參與社會服務、回饋鄉里或社會，讓愛不停轉動，不停流傳。

體衛組

(一)健康促進：



國民的健康，影響著國家的永續經營，同樣的，學生的健康，對學校的未來發展有密切的關係，因此建構健康純淨的校園，益顯重要，主要策略如下：

1. 運用社會網絡，結合社區衛生或醫療機構資源，定期辦理相關衛教宣導活動，協助學生體認擁有健康體魄之重要性。
2. 推行菸害防治、拒酒與檳榔戒治教育，避免學生因好奇而接觸菸、酒、檳榔等有害物質，創建無菸、拒檳之校園。
3. 各科教師能結合課程融入教學：如健康與護理講解健康體位與菸害；全民國防課程拒菸檳毒知能之教導；體育課程教授體適能課程..等。
4. 辦理各種班際運動競賽，包含：羽球、排球、游泳等比賽，並於校慶期間舉辦全校運動會，提供同學發揮運動專長的機會，激發學生對體育的熱情，藉以養成每日運動的良好習慣。
5. 辦理健康促進相關議題之知能研習、專題演講、才藝競賽、海報設計等。
6. 利用親職座談會廣為宣導健康促進議題，讓家長了解學校健康促進政策，並能將此議題深植家長心中，進而影響家長對此議題的重視。
7. 提供支持性環境：運用各式媒體(海報、手冊、單張、布條..)宣導健康促進相關議題。
8. 成立體育委員會審議體育實施計畫及重要體育教學及活動、運動場館之規劃、輔導及推動。
9. 持續推動體適能教育，提升與實施體適能計畫，增進師生健康。
10. 爭取相關經費更新體育運動場館，整合所需空間以利教學、提升及落實人人運動及運動安全。
11. 活動中心善用空間規劃，設置體育設施，提供最便利的運動環境。

一、80週年校慶主題

活動類別	活動內容
藝文活動	校慶音樂會
	校慶美展
	學生優良作品展(科展、東女文學獎)
	製造實驗室成果展
紀念品	3D雷射相關紀念品
校史相關	校慶特刊
	歷屆畢冊展
	校史文物展
校慶活動	教職員登山活動
	校慶化妝進場
	80對佳偶進場
	教職員樂樂棒
	校慶壁報
校友活動	校友三代同堂
	校友大合照
	校友聯誼茶會
其他	

二、臺東女中慶祝創校八十週年校慶實施計劃

國立臺東女子高級中學 109 學年度慶祝創校八十週年校慶實施計劃

依據 109 年 03 月 05 日主管會報通過決議

一、目的：

- (一) 慶祝本校 80 週年校慶，擴大辦理校慶慶祝活動，增進本校校友、退休人員、學校同仁、學生向心力。
- (二) 透過創意化妝遊行比賽、才藝表演及美術創作欣賞，提升臺東社區民眾藝術欣賞經驗，增加社區民眾參與藝術活動意願。
- (三) 透過活動增進學生聯絡班級感情，培養團隊合作精神，提升學生生活休閒樂趣。
- (四) 激發學生藝術創造潛能，發表校友、師生音樂成果及展示美術創作作品，提升本校師生藝術鑑賞能力。
- (五) 透過活動聯絡校友及退休人員情感，增進對母校認同情感，協助母校完成 80 週年擴大校慶活動。

二、主辦單位：國立臺東女子高級中學。

三、協辦單位：臺東女中家長會、臺東女中校友會、臺東女中退休聯誼會、臺東女中家長會顧問

團、臺東女中員生社。

四、承辦單位：學務處。

五、辦理時間：如活動內容。

六、辦理地點：國立臺東女子高級中學。

七、參加對象：臺東女中全體師生、家長、校友會、退休聯誼會、顧問團、及臺東縣市社區人士。

八、活動推動委員：

(一) 組織成員：

1. 主任委員一人：校長為當然主任委員。
2. 副主任委員五人：家長會長、校友會長、退休教師聯誼會長、顧問團長、本校員生社主席。
3. 總幹事：學務主任。
4. 執行秘書：秘書、訓育組長。
5. 技術顧問：顧問團代表。
6. 行政委員：教務主任、總務主任、圖書館主任、輔導室主任、人事主任、主計主任、教師會代表。

(二) 工作內容

職稱	召集人	工作夥伴	工作內容
主任委員	王垠	各處室同仁	督導校慶活動各項工作之進行
副主任委員	家長會長	家長會	<ol style="list-style-type: none"> 1. 協助本活動各項計畫執行 2. 掌控計畫進度與實施 3. 協調各組工作 4. 協助監督各組工作實施 5. 提供活動執行經費及設備資源
	校友會長	校友會	
	退休教師聯誼會長	退休教師聯誼會	
	顧問團長	顧問團	
	員生社理事主席	員生社	
總幹事	張玲玲	學務處同仁	<ol style="list-style-type: none"> 1. 本項活動之籌劃 2. 規劃活動項目 3. 行政工作協調 4. 聘請技術顧問

執行秘書	黃千毓	校長室	1. 新聞稿發送 2. 長官招待 3. 記者招待 4. 聯繫活動成員 5. 支援活動進行
	林孟嵐	學務處	1. 規劃活動辦理 2. 執行活動辦理 3. 聯繫活動成員 4. 支援活動進行
技術顧問	顧問團	顧問團	提供活動執行、設備技術及經費等相關資源
行政組	陳淑惠 賴知煒 鄭華鈞 張睿芯 林子宏 吳佳純 陳建誠	教務處 總務處 圖書館 輔導室 人事室 主計室 學務處	協助辦理典禮、文書、事務、會計、出納、競賽、場地佈置、器材、裁判、獎品、招待、安全維護、服務、紀錄、註冊編配、餐會茶點、攝影、網路資訊等活動工作。

九、活動內容：

日期	星期	時間	活動名稱	主辦單位	協辦單位	場地
9/9	三		調查校友三代同堂	學務處		
10/12	一		校慶特刊出刊	學務處	校刊社	
10/19 至 10/30	一 至 五	13:20 至 15:10	校慶教職員樂樂棒球比賽	教師會 人事室	體育組 家長會	集合場
10/28	三	15:10 至 17:20	第一次會外賽	學務處 體育組	本校同仁	運動場 集合場
10/28	三		校慶紀念品製作完成	圖書館		
11/1	日	7:30 至 17:00	教職員登山活動	人事室 教師會	學務處 家長會	都蘭山
11/4	三	15:10 至 17:00	第二次會外賽	學務處 體育組	本校同仁	運動場
11/9 至	一 至	08:00 至	學生科展作品	教務處 設備組	總務處 學務處	穿堂

11/14	六	17:30	校慶美展	教務處 特教組		蘭亭藝廊
			製造實驗室成果展	圖書館		圖書館
11/11	三	15:10 至 17:00	第三次會外賽	學務處 體育組	本校同仁	運動場
11/11	三	08:00 至 17:30	校慶壁報比賽	學務處 訓育組	總務處	圓形噴水池
11/13	五	14:00 至 16:00	80週年校慶音樂會	校友會 家長會 顧問團	學務處 總務處	中正堂
11/14	六	08:30 至 09:10	三代同堂、80對佳偶進場	各處室 家長會 校友會 顧問團 退休聯誼會	學務處	集合場
11/14	六	08:30 至 09:10	校慶化妝遊行比賽	學務處 訓育組	各班導師	集合場
11/14	六	09:10 至 10:00	致贈卸任家長會長感謝獎牌	家長會	秘書 訓育組	司令台
			資深服務人員表揚	人事室	家長會	司令台
11/14	六	10:00 至 17:00	校慶運動會	學務處 體育組	各處室	運動場
11/14	六	10:00 至 13:00	校友聯誼茶會	校友會	學務處	
11/14	六	18:30	校慶餐會	家長會 顧問團	總務處	

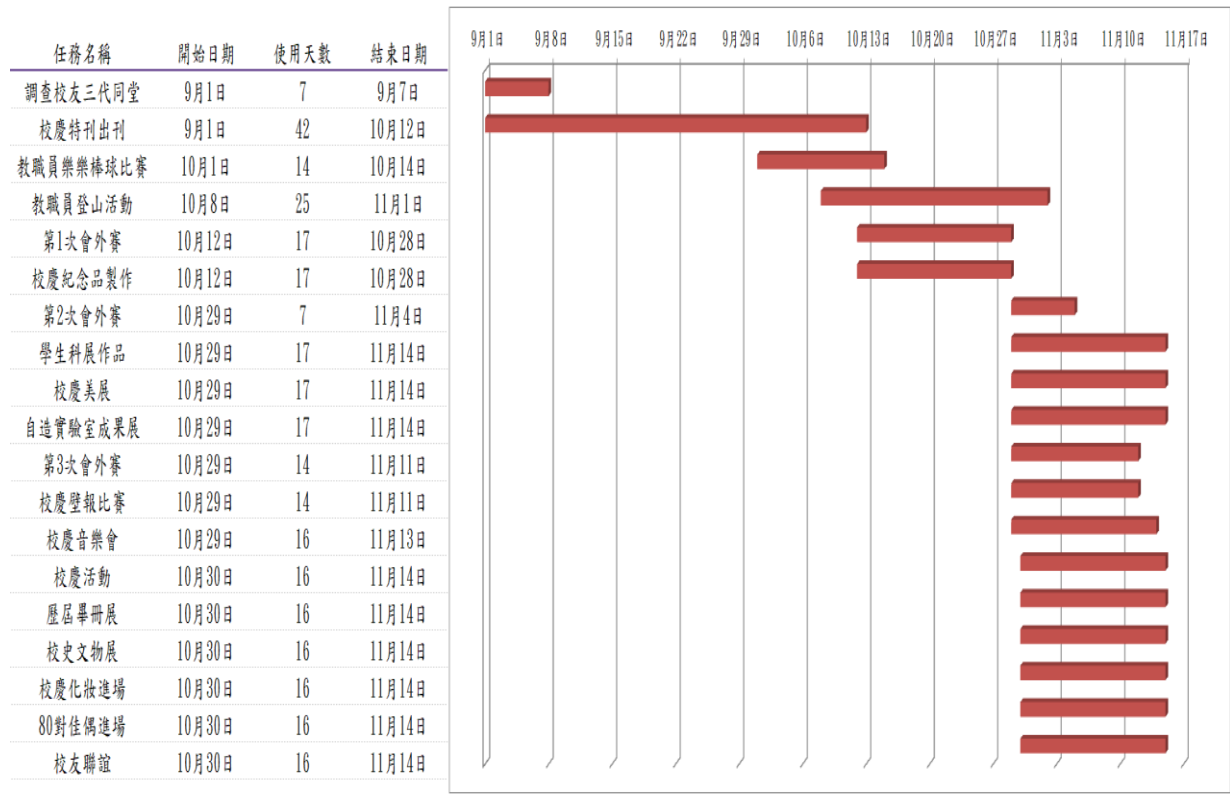
十、經費概算表

- (一) 校慶暨運動會計 28 萬(109 年度經常門校慶運動會專款專用)。
- (二) 校慶擴大慶祝表演活動概估 15 萬。
- (三) 八十週年紀念品
- (四) 校慶餐費(家長會)。

十一、預期成效：

- (一) 參加人員達 2,000 人次。
- (二) 提升本校學生合作守法運動精神。
- (三) 增進校友及退休人員與母校情感達 300 人次。
- (四) 增進社區音樂欣賞與藝術欣賞及參與人次達 2,000 人。

十二、 備 註：本計劃經校長通過後公佈實施，修正時亦同。



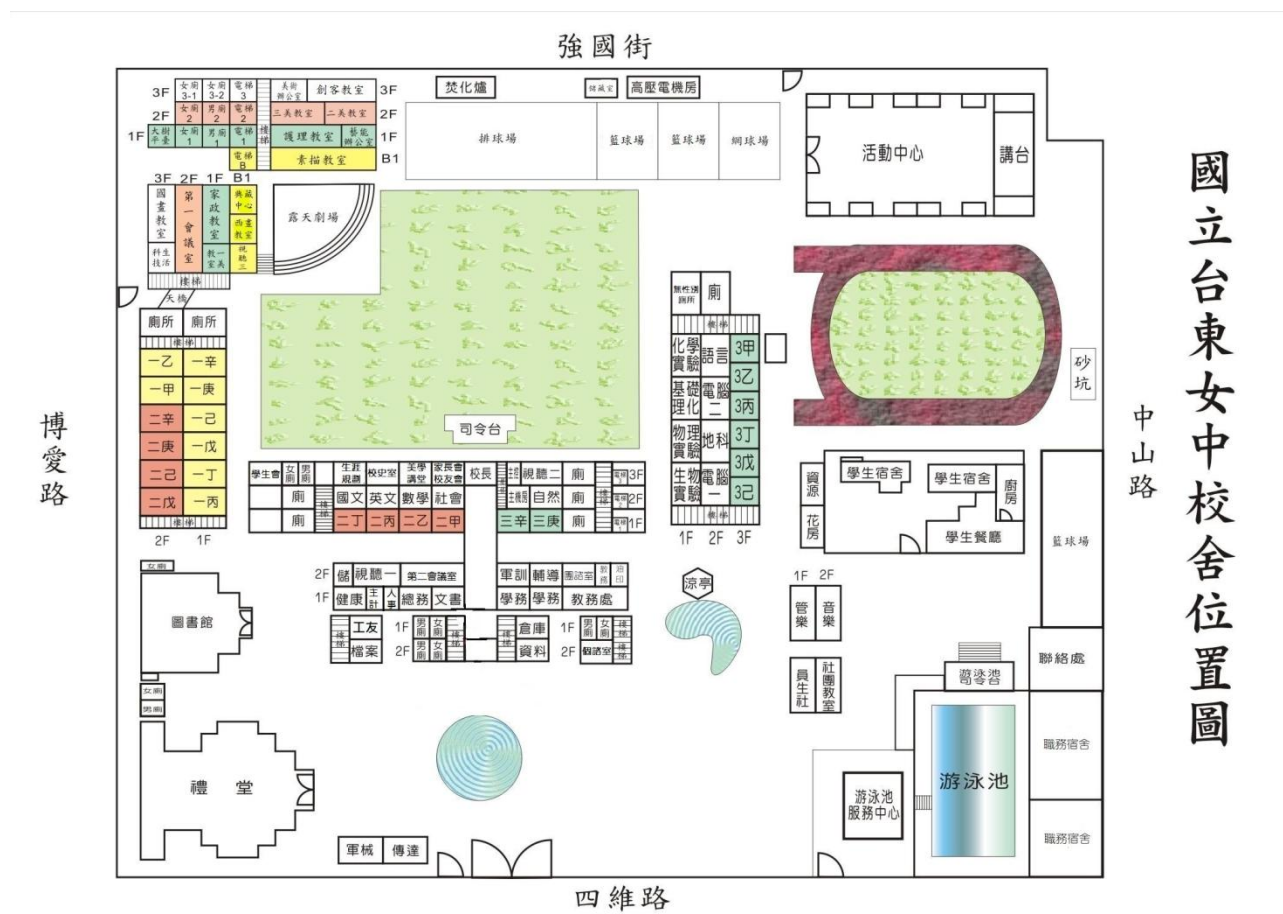
三、總務處

(一)前言

整體規劃以改善老舊設施並提供優質設備為主。以人數最多，使用率高的場所為優先改善標的。教室設備設施改善與廁所環境改善列為首要工作目標，住宿學生的照顧亦為考量的重點。其次，辦公室環境設備改善，職務宿舍改善，規劃提供教職員更舒適的教學工作環境。

推動友善校園，無障礙設施規劃與校園美感營造，打造文明溫馨的校園環境。實施環境教育與節能教育，節能減碳，珍惜資源不浪費。愛惜公物，正確使用並維護學校設備。

學校資源分享，提供場所、設備供社區民眾使用。游泳池促參委外 OT，禮堂、運動場設施租借，營造學校與社區優質互動。



學校校舍平面位置圖

(二) 規劃 10 大願景，分述如下：

1	理念	教室環境改善
	願景	打造舒適優質、設備良好的教室環境，提升學生學習效益。
	策略	購買課桌椅，照明改善，教室牆面粉刷，輕鋼架天花板更新，隔音門窗設置，黑板更新，置物櫃規劃。
2	理念	廁所環境改善
	願景	打造乾淨、通風、清潔、美觀、富教育概念的優質廁所。
	策略	規劃6年分批改善，每年改善4-5間廁所
3	理念	學生宿舍改善
	願景	營造優質住宿環境
	策略	改善廁所，更新寢室設備，電力改善，休憩環境改善
4	理念	辦公室設備改善
	願景	營造溫馨合宜的辦公室環境，提升教學工作效益
	策略	置物櫃更新，辦公椅更新，照明空調改善，辦公室OA，輕鋼架天花板更新，隔音門窗設置，
5	理念	節能減碳教育
	願景	培養師生節約能源不浪費，愛惜公物的習慣
	策略	宣導隨手關燈，管控大型場所用電，實施冷氣節電競賽，更換節能燈具
6	理念	無障礙友善校園
	願景	打造校園無障礙環境
	策略	自92年起，每年均執行改善無障礙環境經費
7	理念	職務宿舍改善
	願景	提供教職員優質住宿環境
	策略	規劃106-110年分批改善
8	理念	其他設備改善
	願景	營造更安全優質的校園環境
	策略	運動場地設施改善，校園夜間照明改善，樓梯走廊照明改善，禮堂，活動中心照明改善
9	理念	校園美感
	願景	打造具美學的校園環境
	策略	參與校園美感計畫申請，植樹種花，廁所規劃美感
10	理念	社區營造
	願景	學校與社區間良好互動
	策略	暑期游泳池提供鄰近學校上課，學校運動場地開放，提供大型場地租借辦活動

(三)近、中、遠期計畫：

近 期 計 畫(109-111 年)	
重點:教室,廁所,學生宿舍,辦公室	
年 度	規 劃 項 目
109	<ol style="list-style-type: none"> 1. 行政大樓隔音門窗改善 2. 學生宿舍自習室改善 3. 第二會議室環境改善 4. 運動場地圍籬改善 5. 無障礙環境改善 6. 教室油漆粉刷 7. 辦公室環境設備改善(自然科,數學科,校長室) 8. 行政大樓外牆粉刷,禮堂內牆面粉刷 9. 教室冷氣機更新 10. 職務宿舍排水改善
110	<ol style="list-style-type: none"> 1. 游泳池經營管理計畫 2. 實驗大樓隔音門窗改善(一期) 3. 禮堂環境設備改善工程 4. 家長會辦公室環境設備改善 5. 學生宿舍餐廳改善 6. 博愛大樓老舊電力改善 7. 行政大樓隔音門窗改善(三期) 8. 學生宿舍 B 舍環境改善 9. 無障礙環境改善 10. 教室冷氣機更新
111	<ol style="list-style-type: none"> 1. 行政大樓老舊電力改善 2. 實驗大樓隔音門窗改善(二期) 3. 活動中心環境設備改善工程 4. 辦公室環境設備改善 5. 學生宿舍 C 舍環境改善 6. 無障礙環境改善 7. 教室冷氣機更新 8. 監控系統改善

中 期 計 畫(112-114 年)

重點：教室, 學生(職務)宿舍, 辦公室, 電力安全, 大型室內(外)場地

規 劃 項 目

1. 教室後方置物櫃, 公佈欄改善規劃
2. 行政大樓, 教學大樓電力改善
3. 游泳池環境改善
4. 校園美感再造計畫
5. 水溝蓋更新

遠 期 計 畫(115-120 年)

重點：重大新興工程

規 劃 項 目

藝術大樓興建計畫

五、人事室

◎前言

目前世界主要的開發國家都面臨「少子化」的問題，少子化的結果為生育率下降，主要影響人口及社會結構的改變以及經濟的發展等衝擊，在教育上最直接影響就是學生來源減少，學校、班級數供需失衡，不同教育階段陸續面臨招生人數不足的問題。依下表資料顯示，臺東地區 109 學年度高中新生入學人數已低於 2000 人，高中職學生不足數也突破 1000 人。往後的入學年度之生源數更是逐年下降直至約 116 學年度才趨緩。

表一：104-117 學年度臺東縣國中學生入學本地高中職人數評估。

入學年度	104	105	106	107	108	109	110	111
出年西元年	2000	2001	2002	2003	2004	2005	2006	2007
應入學人數	2761	2584	2415	2233	2015	1971	1959	1851
高中職招生人數 (不含 1. 進校 2. 體中 3. 體育班 4. 美術班)	2593	2593	2593	2593	2593	2593	2593	2593
預估外流人數 (如讀五專或到外縣市就讀) 應入學人數*20%	552	516	483	446	403	394	391	370
預估缺額 (應入學人數-高中職招生人數-預估外流人數)	-384	-525	-661	-806	-981	-1016	-1025	-1112

入學年度	112	113	114	115	116	117
出年西元年	2008	2009	2010	2011	2012	2013
應入學人數	1802	1784	1598	1598	1764	1754
高中職招生人數 (不含 1. 進校 2. 體中 3. 體育班 4. 美術班)	2593	2593	2593	2593	2593	2593
預估外流人數 (如讀五專或到外縣市就讀)應入學人數 *20%	360	356	319	319	352	350
預估缺額 (應入學人數-高中職招生人數-預估外流人數)	-1151	-1165	-1314	-1314	-1181	-1189

資料來源：引自陳姿妤整理 (2015)

◎少子化影響

在少子化、私校競爭及公私立學校學費齊一、家長考量子女未來就業導向轉至高職體系就學等外在因素影響，如何吸引學生選擇就讀本校，讓學生來源不足之影響減低，並積極打造優質快樂的學習環境招收學業優秀的學生，是本校目前面臨之一大課題，茲就本校一旦減班，對員額、行政組織及課程配置等相關問題分述如下：

一、就員額部分：

(一) 教師：依「高級中等學校組織設置及員額編制標準」第 7 條規定，每班置教師 2 人，每達 4 班，增置教師 1 人。如果本校未來 3 年內擬逐年減一班，亦就是由現有 27 班減成 24 班，相對地教師員額亦須逐年減少，以 1 班減少 2 人，超過 4 班再減置教師 1 人。

(二) 護理師：依學校衛生法規定，40 班以上設護理師 2 人，未來如 40 班以下護理師仍設置 1 人。

(三) 輔導教師：每 15 班置 1 人，超過 15 班之班級數除以 15 後之餘數 8 班以上增置 1 人，亦即若減至 24 班時，本校輔導教師仍置 2 人無須減列。

(四) 職員：依現行編制作業規定，通常學校因編制（班級數、行政組織數）縮編須減列職員時，對現職人員多採置留用人員若干人「遇缺不補」，俟無留用人員時始得進用新進人員，因此短期間對職員不致造成影響。

二、就行政組織部分：

依「國立高級中等學校組織規程準則」第 4 條規定，學校一級單位下設二級單位（組）辦事…

(一) 24 班以上未達 36 班者：設 11 組，未來本校若由 27 班逐年減至 24 班，行政組織部分（設組數）仍維持無須減列。

(二) 未達 24 班者：9 組。如未來本校若減至 23 班以下，行政組織部分（設組數）須減列 2 組。

三、就授課部分：

(一) 教師授課時數：依據「高級中等學校教師每週教學節數標準」第 3 條規定，學校專任教師及兼任導師之每週基本教學節數如下表二，依現行規定減班對教師及兼導師每週任課節數不受影響。

表二：教師每週授課時間表

課程	節數	職稱類別	
		專任教師	兼任導師
語文領域	國文(含選修)	十四	十
	英文(含選修)	十六	十二
數學(含選修)			
社會領域(含選修)			
自然領域(含選修)			
藝術領域(含選修)	生活領域(含選修)	十六	十二
生活領域之計算機概論、資訊科技概論		十六	十二
健康與體育(含選修)	全民國防教育(含選修)	十六	十二
各群科學程之專業課程(含選修及專題製作)		十六	十二
各群科學程之實習課程(含選修及專題製作)	選修課程(生命教育類、生涯規劃類、其他類)	十六	十二

(二) 兼行政教師授課時數：依上標準第 4 條規定，學校兼任行政職務教師之每週基本教學節數如下表三。未來本校若減班至 23 班以下時，教師聘任人數減少且須減少行政組數，但學校行政業務並未隨之萎縮，教師兼行政人員之每週基本節數勢必增加，屆時可能影響教師兼任行政職務之意願。

表三：兼行政教師授課時數

◎ 校 應 子 之 案	職稱類別	班級數								本 因 少 化 方
		九班以下	十班至十八班	十九班至二十四班	二十五班至三十班	三十一班至四十班	四十一班至五十班	五十一班至六十班	六十一班以上	
	節數									
	副校長、秘書	七	五	三	一	一	0	0	0	
	一級單位：處、室、圖書館主任	七	五	三	一	一	0	0	0	
	二級單位：教學、註冊、訓育、生活輔導、衛生組長	八	八	六	五	三	一	0	0	
	前欄以外其他編制內組長	九	九	七	七	五	三	一	0	
	各群、科、學程主任	全科總班數：三班以下者，八節；四班至六班者，七節；七班以上者，六節。								

一、控管教師缺額

因少子化現象，本校必須未雨綢繆，及早進行教師員額的控管，從 105 學年度起，控管教師退休（調、離職）所遺缺額，即使 105 學年度以後新生入學人數班級數仍維持 9 班，但為因應如表一顯示本縣自 104 學年度新生入學人數大幅度減少，避免因減班造成現職教師超額的現象。如因課務需要必須進用時，應考慮是否列代理教師缺額聘任以為因應或先暫時懸缺視減班狀況及課綱調整、現有師資結構、現有教師兼行政等各項因素之影響可機動調配科別聘任。

二、重視教師進修及專業成長

學校為了因應少子化的效應，不讓學生流失太快及發展學校特色有效吸引優秀或專長學生就讀等因素，應積極鼓勵教師進修第二專長、提昇教師教學品質並重視教學研究，鼓勵參與教師專業發展評鑑等增能活動，期望能正向而有效提昇教師的教學績效與學生的學習成效，並進而達到學校、教師及學生三贏的局面。

三、擬訂本校「超額教師輔導遷調或介聘處理原則」

學生人數減少導致減班，也連帶衝擊到師資人力過剩無課可上之問題，私立高中職產生超額教師可朝解聘不續聘方向直接處理，但我們公立高中職之超額教師必須先輔導遷調介聘方式至其他出缺學校任教，但我們國立高中職分布在全省及離島，或許須調整至外縣市任教，超額教師之意願及其專長亦須考量，會比縣市立公立高中職在超額教師之調整上要困難許多。所以學校要研訂超額教師輔導遷調處理辦法的校內規章一若上列教師員額的控管仍不足以應付少子化帶來減班減教師員額的編置，則本校現職教師將面臨超額教師處理問題。多數學校目前採取「後進先出」原則，可能

後進資淺教師成為超額制度下的優先適用對象，讓基層教師在面對可能被超額，甚至被資遣充滿不安定的氛圍。因此研議超額教師處理辦法提校務會議通過公告周知，避免日後處理上之爭議。

◎其他

本校為加強了解校內工作者身體健康狀況及防止職業病發生，並建立完善之健康管理制度，依「職業安全衛生管理辦法」規定，與主計室及總務處規畫分年編列預算逐步完成工作者之健康檢查，以促進全體工作者之安全與健康。

六、主計室

配合學校校務發展及業務之需要，籌編所需經費預算，並加強營繕、採購案件之內部審核，有效控管預算之執行，促進資源運用效益，增進財務效能，優化主計資訊服務及增加行政效率，並發揮統計支援決策功能。

(一)SWOT 分析

優勢	1. 人員相處和諧，對主計工作具有熱忱。 2. 同仁守法，業務推動順利。 3. 行政團隊經驗豐富落實執行與監督。
劣勢	1. 硬體設備老舊，經費不足，只能逐年汰換或積極爭取相關補助款。 2. 預算總額核給，行政費用互相排擠，設施老舊維護費逐年增加，致業務費不足。
機會	1. 位處市中心，方便結合社區資源。 2. 建立校際聯盟，達成資源共享目的。
威脅	1. 面對外界發展，公立學校成長動力不足。 2. 少子化影響，學生人數逐年減少，致學雜費收入減少。

(二)計畫目標

1. 深化會計專業知能，加強內部審核並提高內部控制功能。
2. 有效控管預算之執行，達成計畫預期成果。
3. 使有限資源作最有效益之運用。
4. 優化計資訊服務，提升管理效能。
5. 簡化主計業務行政流程，增加行政效率。
6. 提供各種會計及統計報告，供外部及內部使用者決策參考使用。

(三)實施策略

1. 加強會計業務訓練及熟悉相關法令，並於行政會報及校務會議辦理內部控制業務宣導。
2. 重視公庫收支及管理以確保公款之靈活調度及安全，一切收入依規定繳庫，並建立一切收支盡量透過金融機構辦理之機制。
3. 定期或不定期進行現金及財務查核，加強銀行或公庫對帳單收支單據及其他各種憑證原件之控管與核對。
4. 各項採購切實依照政府採購法及相關子法辦理，做到資訊透明化，公平、公開之採購。
5. 加強預算執行進度之催辦，有效控管預算之執行，確保計畫確實推展與達成預期成果。

6. 配合校務推展，由各處室考量其業務需求有效應用經費，並定期檢討使經費支出達到最大之經濟效益。
7. 加強財產管理避免資產閒置，使資源得以作有效益之運用及最適之配置。
8. 使用零用金管理系統優化主計資訊服務，提升主計管理效能。
9. 增訂採購授權機制，簡化主計業務行政流程，增加行政效率。
10. 加強會計資訊化管理，各項經費透過網路簽證，隨時提供使各處室了解其所經管業務計畫之經費運用狀況；定期提供線上報表以供查閱，不定期提供其他資訊以利決策。

(四)預期效益

1. 強化校務基金財務管理及資源運用效益，使支出效益達最大化。
2. 完成各項會計業務電子化作業，提升主計管理效能並增進行政效率，提高會計報導功能，用以協助決策制訂之參考。
3. 健全內部控制制度以提升校務執行效能、遵循法令規定、保障資產安全。

經費規劃

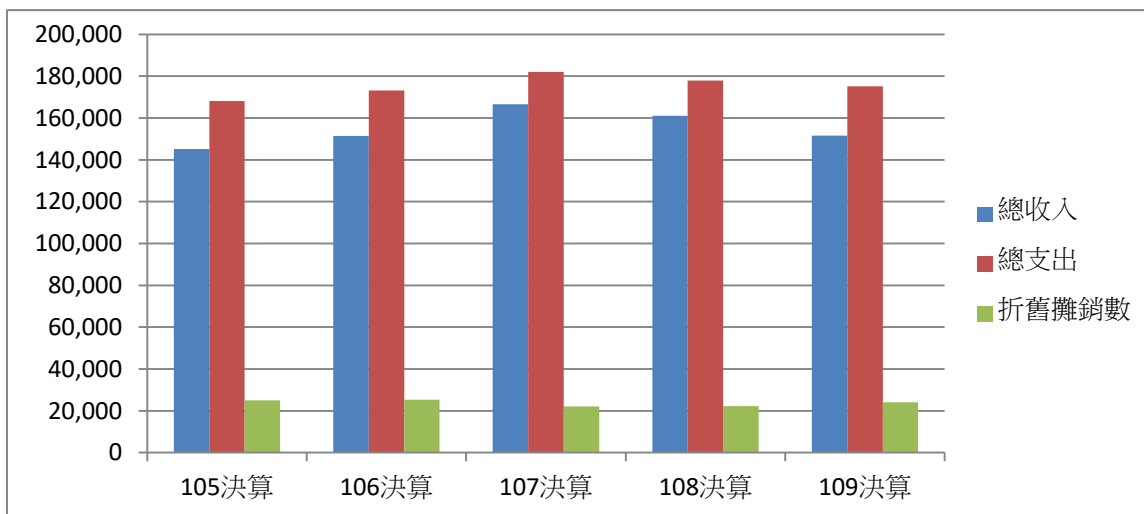
國立臺東女中近 5 年財務分析及未來推估(105-109)

一、前言：本校預算及財務運作，自創校至 97 會計年度止，採行公務預算制度，有關財務收支均納入國庫收支系統，惟自 98 年起為配合教育部中等教育發展趨勢政策，加強國立高級中等學校成本及效益觀念，核定本校校務基金，提升財務經營管理成效及整體資源運用效益，基本上學校改制校務基金後，即脫離國庫統收統支的運作，政府對學校經費來源也由全額負擔調整為部分補助，換言之，學校必須自行統籌調度資金，所有財務支出除了基於教學研究之需求外，還必須考量學校財務狀況及成本效益等因素，對學校而言，是一個挑戰也是一個機會，校務基金運作得宜，學校在各方面的經營將會更有彈性，可以有效改善學校各項硬體設施以融入教學。

二、近 5 年收支及資本支出分析：為瞭解本校財務收支差異之原因，謹就近 5 年主要收支項增減，分析整理如次：

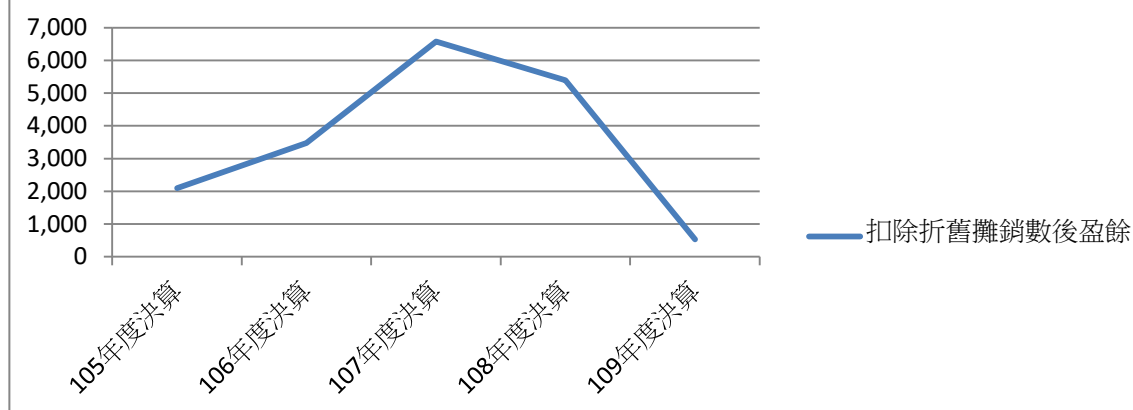
(一) 決算收支規模：就本校近 5 年決算收支分析，決算皆呈現短絀，主要係因提列折舊攤銷所致，扣除折舊攤銷數後每年尚有盈餘，惟 109 年因收入減少，支出大幅增加，致實質盈餘大幅減少。

單位：新臺幣千元



	105 年度決算	106 年度決算	107 年度決算	108 年度決算	109 年度決算
總收入	145,184	151,417	166,552	161,056	151,618
總支出	168,157	173,224	182,084	177,986	175,160
短絀數(-)	-22,973	-21,807	-15,532	-16,930	-23,542
折舊攤銷數	25,071	25,283	22,109	22,319	24,073
扣除折舊攤銷數後盈餘	2,098	3,476	6,577	5,389	531

扣除折舊攤銷數後盈餘



(二) 收入來源：就本校近 5 年收入分析，105 年至 107 年度逐年增加，108 年至 109 年度有減少趨勢，109 與 105 年度總收入數相較，成長率約為 4.43%，主要係下列收入項目所致。

單位：新臺幣千元

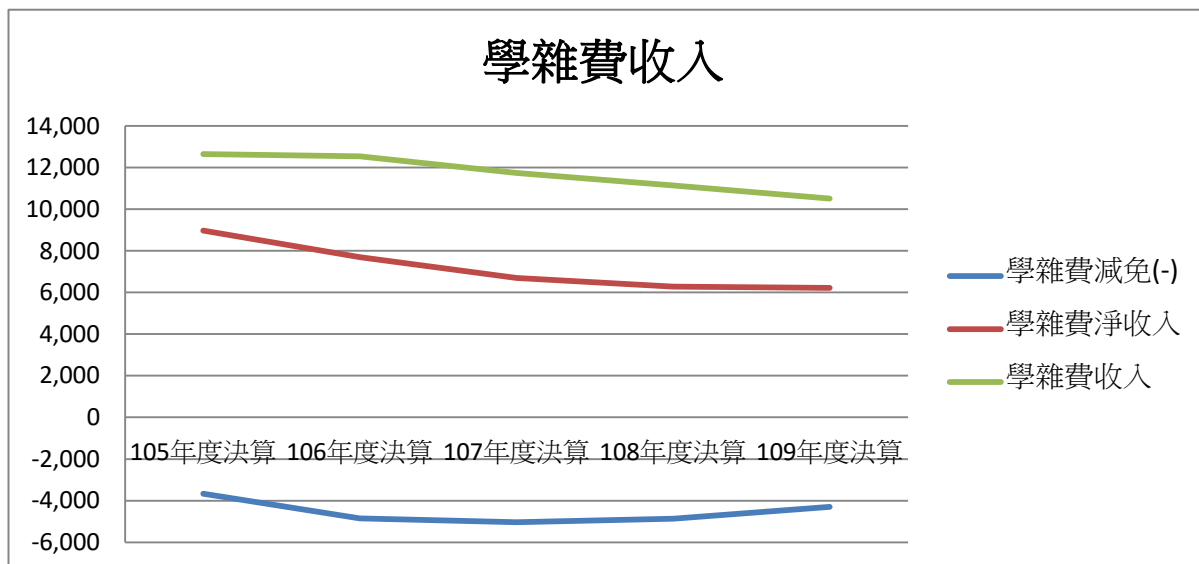
收入來源	105 年度決算		106 年度決算		107 年度決算		108 年度決算		109 年度決算	
	金額	占總收入%	金額	占總收入%	金額	占總收入%	金額	占總收入%	金額	占總收入%
學雜費收入	12,636	8.70%	12,536	8.28%	11,730	7.04%	11,141	6.92%	10,507	6.93%
學雜費減免(-)	-3,667	-2.53%	-4,846	-3.20%	-5,035	-3.02%	-4,860	-3.02%	-4,291	-2.83%
建教合作收入	4,233	2.92%	5,919	3.91%	10,310	6.19%	9,036	5.61%	4,312	2.84%
學校教學研究補助收入	114,007	78.53%	112,771	74.48%	117,509	70.55%	120,289	74.69%	120,807	79.68%
其他補助收入	8,578	5.91%	14,697	9.71%	22,725	13.64%	16,942	10.52%	11,081	7.31%
雜項業務收入	4,330	2.98%	4,670	3.08%	5,013	3.01%	4,487	2.79%	4,776	3.15%
利息收入	240	0.17%	229	0.15%	267	0.16%	289	0.18%	226	0.15%
資產使用及權利金收入	1,868	1.29%	1,752	1.16%	2,080	1.25%	2,141	1.33%	2,125	1.40%
受贈收入	2,678	1.84%	3,547	2.34%	1,588	0.95%	1,479	0.92%	1,628	1.07%

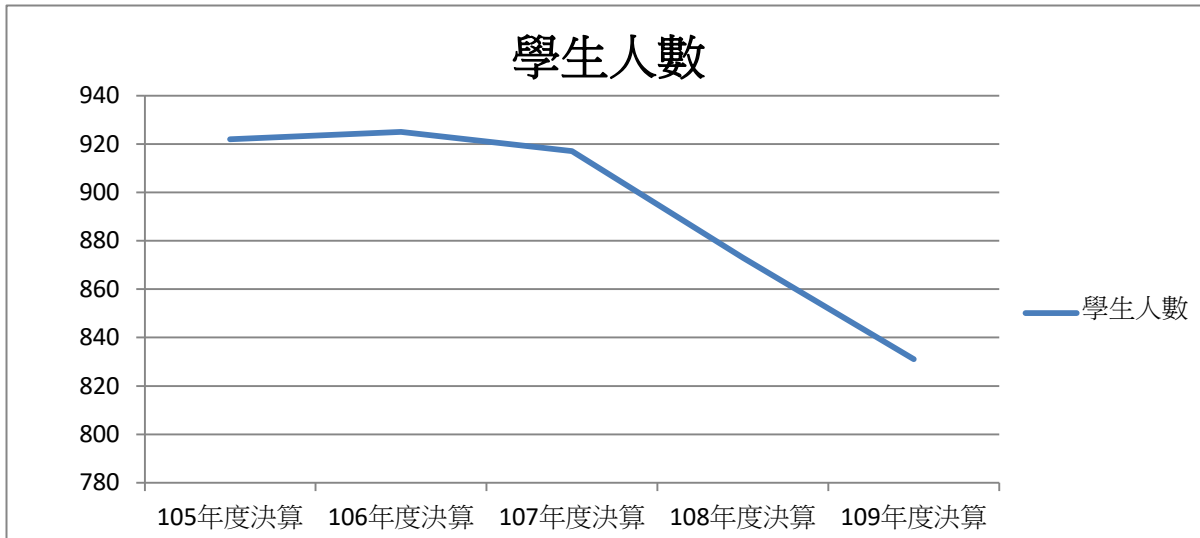
收入來源	105 年度決算		106 年度決算		107 年度決算		108 年度決算		109 年度決算	
	金額	占總收入%	金額	占總收入%	金額	占總收入%	金額	占總收入%	金額	占總收入%
雜項及違規罰款收入	281	0.19%	142	0.09%	365	0.22%	110	0.07%	445	0.29%
總收入	145,184	100%	151,417	100%	166,552	100%	161,054	100%	151,616	100%

1. 學雜費淨收入為學校自籌主要收入之一，占總收入約 4-7%，105 年至 109 年逐年減少，109 年度較 105 年度減少 30.69%，主要係少子化學生人數逐年下降，免學費及減免人數比例增加等因素所致。

單位：新臺幣千元

學雜費收入	105 年度決算	106 年度決算	107 年度決算	108 年度決算	109 年度決算
總收入	145,184	151,417	166,552	161,054	151,616
學雜費收入	12,636	12,536	11,730	11,141	10,507
學雜費減免(-)	-3,667	-4,846	-5,035	-4,860	-4,291
學雜費淨收入	8,969	7,690	6,695	6,281	6,216
占全校總收入比例	6.18%	5.08%	4.58%	3.90%	4.10%
學生人數	922	925	917	873	831

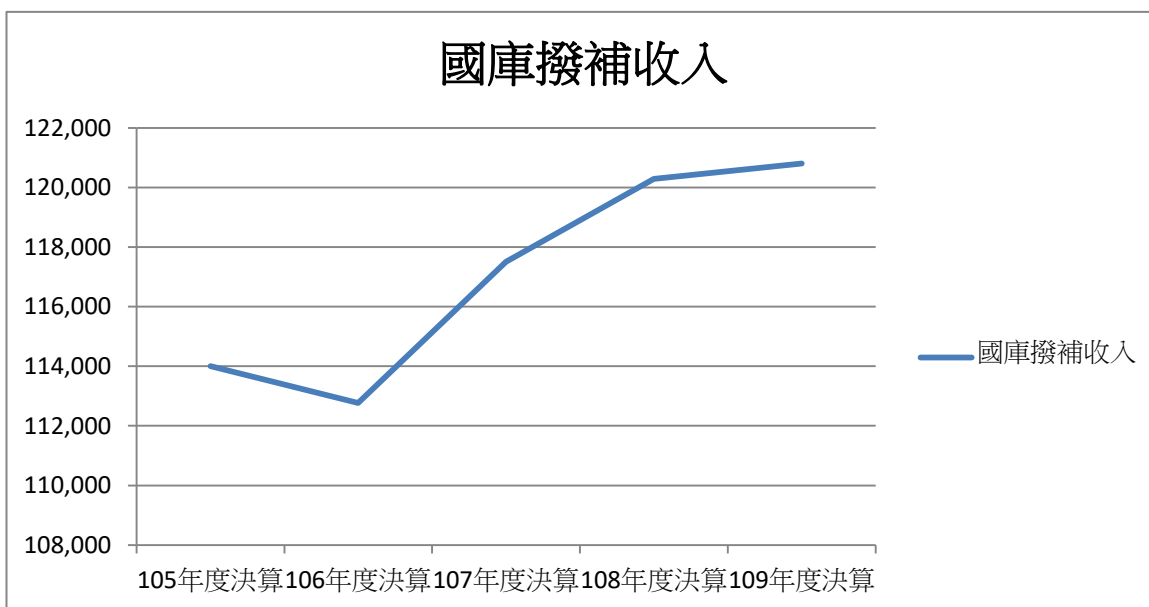




2. 教學研究補助收入(國庫撥補收入)，為學校主要收入來源，占總收入約 70-80%，105 至 109 年度逐年增加，109 年與 105 年度相較，收入成長 5.96%，主要係因國庫增加補助調薪 3%、自然晉級薪資逐年增加之人事費所致。

單位：新臺幣千元

國庫撥補收入	105 年度決算	106 年度決算	107 年度決算	108 年度決算	109 年度決算
總收入	145,184	151,417	166,552	161,054	151,616
教學研究補助收入(國庫撥補收入)	114,007	112,771	117,509	120,289	120,807
占全校總收入比例	78.53%	74.48%	70.55%	74.69%	79.68%

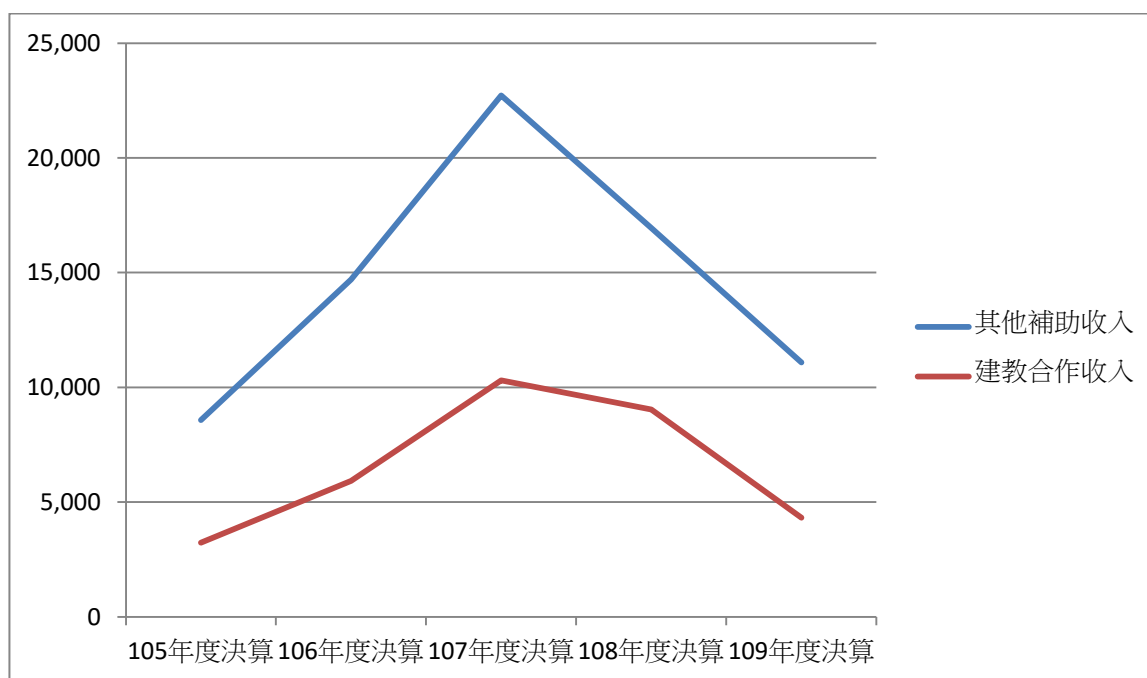


3. 其他補助收入及建教合作收入(含教育部及各級政府單位補助及委辦計畫經費)，占總收入約 8%-20%，105 至 107 年度逐年增加，108 至 109 年度有減少趨勢，以 109 年與

105 年度相較，收入雖有小幅成長 30.33%，但各項補助及委辦計畫仍有減少趨勢。

單位：新臺幣千元

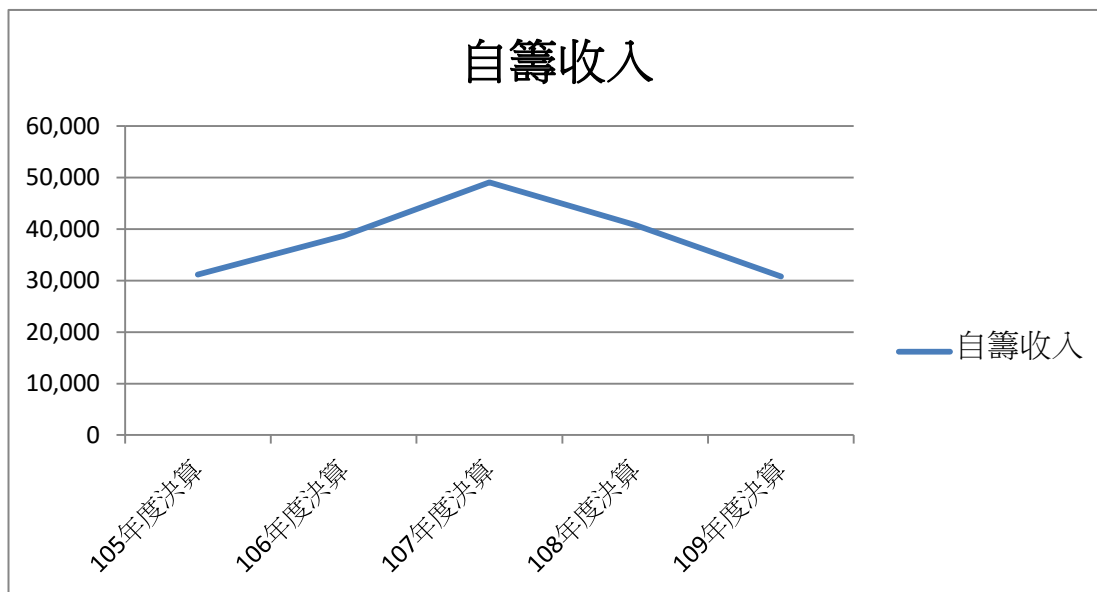
其他(教育部及各機關)補助收入及建教合作收入	105 年度決算	106 年度決算	107 年度決算	108 年度決算	109 年度決算
總收入	145,184	151,417	166,552	145,184	151,417
其他補助收入	8,578	14,697	22,725	16,942	11,081
建教合作收入	3,233	5,919	10,310	9,036	4,312
合計	11,811	20,616	33,035	25,978	15,393
占全校總收入比例	8.14%	13.62%	19.83%	17.89%	10.17%



4. 學校自籌經費占總收入比率：本校近 5 年自籌收入占總收入比率約 20%-30%，105 年至 107 年度逐年成長，主要係因其他補助收入及建教合作收入成長所致；108 至 109 年度有減少趨勢，主要係因學生人數大幅減少致學雜費收入減少，及國教署年度中補助及委辦計畫減少，致其他補助及建教合作收入減少所致；以 109 年與 105 年度相較，收入小幅衰退 1.18%。

單位：新臺幣千元

學校自籌收入	105 年度決算	106 年度決算	107 年度決算	108 年度決算	109 年度決算
總收入	145,184	151,417	166,552	145,184	151,417
自籌收入(含學雜費收入、年度中補助及委辦計畫經費、重補修學分費、電腦使用收入、課業輔導收入、利息收入、資產使用及權利金收入、受贈收入、雜項及其他收入)	31,177	38,646	49,043	40,765	30,809
占全校總收入比例	21.47%	25.52%	29.45%	28.08%	20.35%



(三) 支出用途：以 109 年與 105 年度總支出數相較，成長率約為 18.06%，主要係下列支出項目增加所致。

單位：新臺幣千元

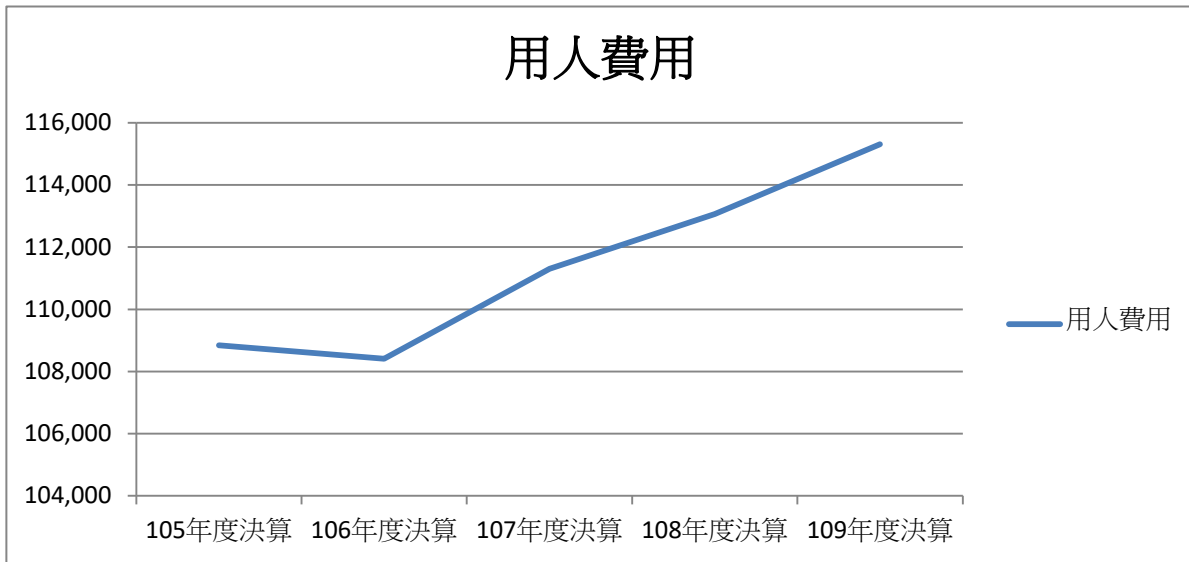
支出用途	105 年度決算		106 年度決算		107 年度決算		108 年度決算		109 年度決算	
	金額	占總支出%	金額	占總支出%	金額	占總支出%	金額	占總支出%	金額	占總支出%
用人費	108,838	64.72%	108,413	68.03%	111,304	60.51%	113,059	62.90%	115,310	65.09%

支出用途	105 年度決算		106 年度決算		107 年度決算		108 年度決算		109 年度決算	
	金額	占總支出%	金額	占總支出%	金額	占總支出%	金額	占總支出%	金額	占總支出%
服務費用	12,212	7.27%	15,234	6.07%	22,076	12.00%	16,358	9.10%	16,721	9.44%
水電費	1,889	1.12%	1,841	1.24%	1,871	1.02%	1,847	1.03%	1,905	1.08%
材料及用品費	5,274	3.14%	6,951	2.44%	7,868	4.28%	9,561	5.32%	5,889	3.32%
租金、及債利息	1,594	0.95%	2,999	0.53%	3,053	1.66%	1,503	0.84%	1,642	0.93%
折舊、及折攤銷	25,071	14.91%	25,283	14.24%	22,109	12.02%	22,319	12.42%	24,073	13.59%
稅捐與規費	0	0.00%	6	0.00%	14	0.01%	18	0.01%	3	0.00%
會費、補助、攤分、與活動費	13,279	7.90%	12,497	7.45%	15,660	8.51%	15,083	8.38%	11,615	6.55%
合計	168,157	100%	173,224	100%	183,955	100%	179,748	100%	177,158	100%

1. 教職員工人事成本增加：用人費用以 109 年與 105 年度支出數相較，成長率為 5.95%，主要係因 107 年度調薪 3%及每年考績晉級及因應新課綱兼代課費增加，致實際人事成本增加。

單位：新臺幣千元

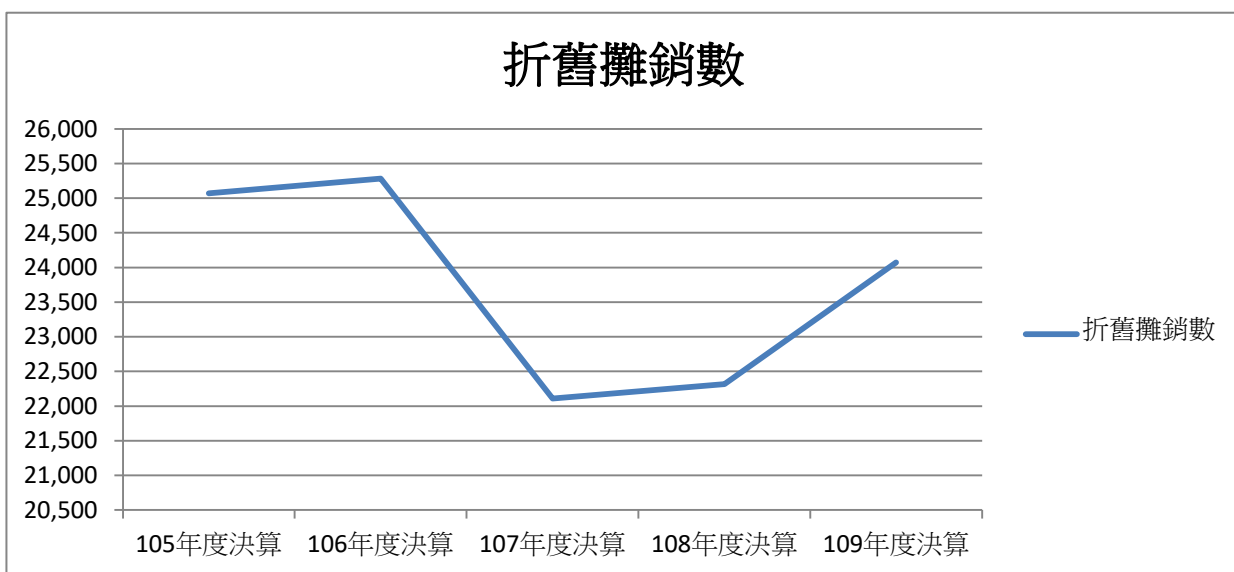
人事費用	105 年度決算	106 年度決算	107 年度決算	108 年度決算	109 年度決算
總支出	168,157	173,224	183,955	179,748	177,158
用人費用	108,838	108,413	111,304	113,059	115,310
占全校總支出比例	64.72%	62.59%	60.51%	62.90%	65.09%



2. 折舊、折耗及攤銷金額龐大：近 5 年折舊、折耗及攤銷數占總支出比率約 12%-15%，主要係因各項整建工程及新增辦公教學設備等，依規定分年提列折舊、折耗及攤銷，致使折舊費用居高不下。

單位：新臺幣千元

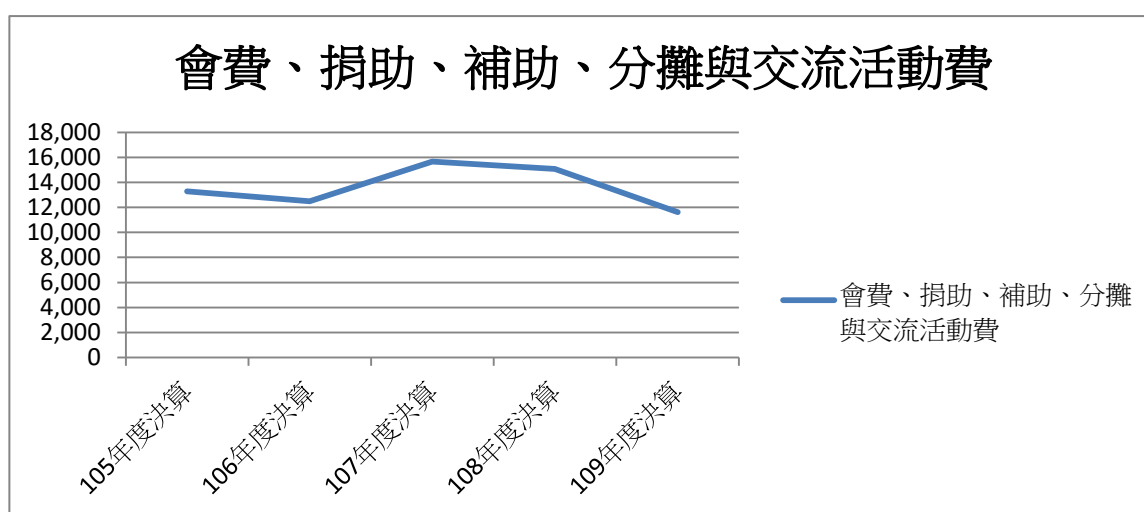
折舊、折耗及攤銷	105 年度決算	106 年度決算	107 年度決算	108 年度決算	109 年度決算
總支出	168,157	173,224	183,955	179,748	177,158
折舊攤銷數	25,071	25,283	22,109	22,319	24,073
占全校總支出比例	14.91%	14.60%	12.02%	12.42%	13.59%



3. 會費、捐助、補助、分攤與交流活動費逐年增加：捐助、補助學公費及獎勵金等占總支出比率約 6%-9%，扣除 107 至 108 年度補助原住民學生青年領袖國際交流體驗活動每

年約 350 萬，105 至 109 年度有逐年減少趨勢，以 109 年與 105 年度相較，減少 12.53%，主要係因原住民學生人數逐年減少，致學生公費及獎勵金逐年減少。

會費、捐助、補助、分攤與交流活動費	105 年度決算	106 年度決算	107 年度決算	108 年度決算	109 年度決算
總支出	168,157	173,224	183,955	179,748	177,158
會費、捐助、補助、分攤與交流活動費	13,279	12,497	15,660	15,083	11,615
占全校總支出比例	7.90%	7.21%	8.51%	8.39%	6.56%

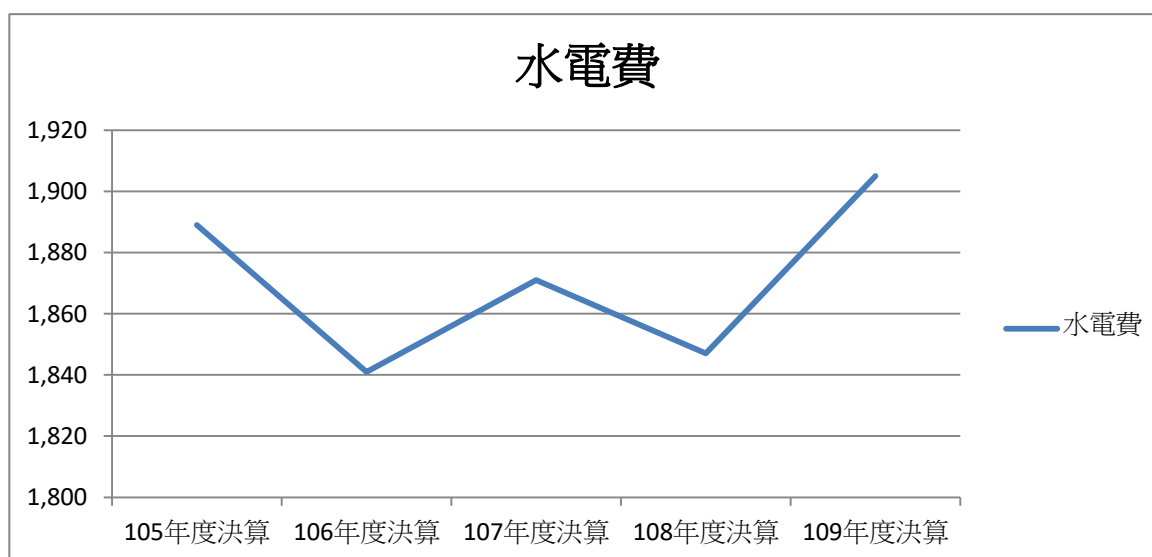
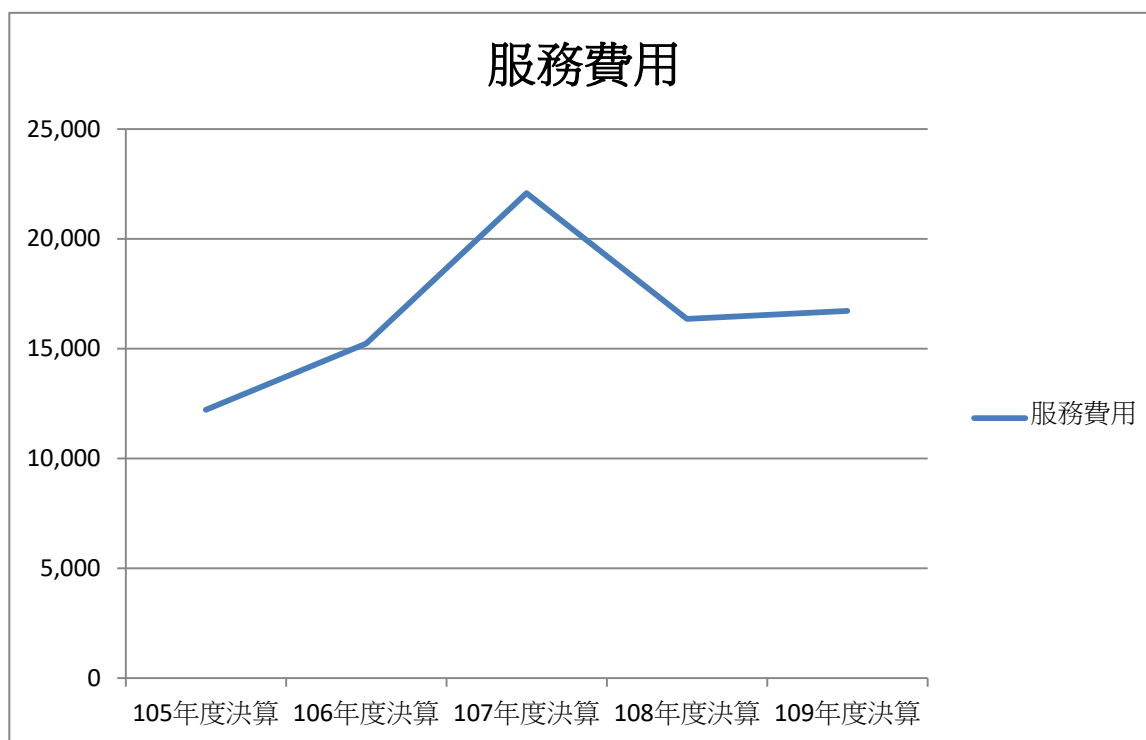


4. 服務費用(含水電、郵電、旅運、印刷、一般及專業服務費、公關費用)支出比例居高不下：105 年至 107 年度逐年成長，主要係因其他補助收入及建教合作收入增加，致相對教學成本增加，109 年與 105 年度支出數相較，成長率為 36.92%，主要係因年度中獲教育部國教署等相關單位各項委辦及補助款，增加教學成本支出所致。本校積極推行各項節能省電措施，水電費支出 105 至 108 年度有減緩趨勢，惟 109 年度因氣候異常炎熱及辦理國中教育會考新冠肺炎防疫所需致冷氣電費增加。

單位：新臺幣千元

服務費用	105 年度決算	106 年度決算	107 年度決算	108 年度決算	109 年度決算
總支出	168,157	173,224	183,955	179,748	177,158
服務費用	12,212	15,234	22,076	16,358	16,721
水電費	1,889	1,841	1,871	1,847	1,905

服務費用	105 年度決算	106 年度決算	107 年度決算	108 年度決算	109 年度決算
合計	14,101	17,075	23,947	18,205	18,626
占全校總支出比例	8.39%	9.86%	13.02%	10.13%	10.51%

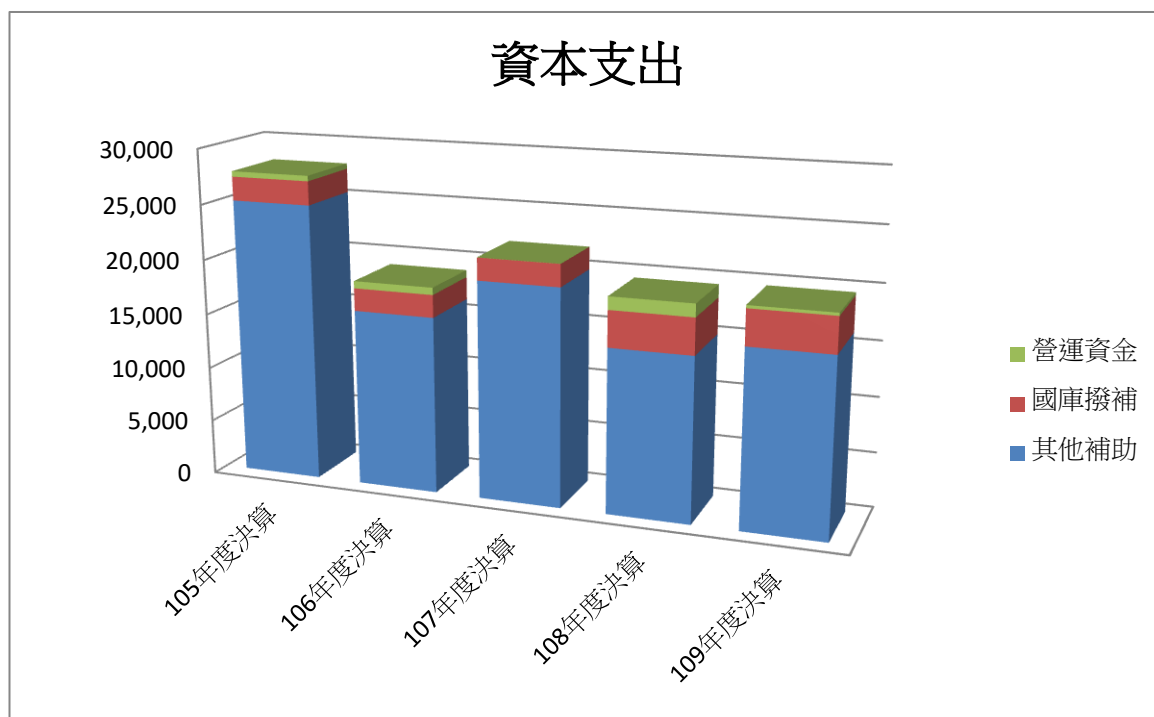


(四)資本支出：本校近年為充實教學設備及整修舊有建物等，每年約投入資本支出約 1,800-2,800 萬元，陸續購置各項教學設備及電腦軟體等，並完成學生宿舍、圖書館、活動中心浴廁所改善、尼伯特颱風災損復建、車棚改建、航空噪音改善隔音、前瞻基礎建設數位建設之強化數位教學暨習資訊應用環境及建置校園智慧網路、會議室環境設備改善、設置學校社區共讀站

及改善無障礙校園環境等工程。因國庫每年約補助 200 至 300 萬元，補助金額有限，端賴本校積極爭取計畫經費以充實各項教學設備。

單位：新臺幣千元

	105 年度決算	106 年度決算	107 年度決算	108 年度決算	109 年度決算
增加固定資產(含受贈)	11,807	13,060	19,272	11,877	11,112
增加無形資產(含受贈)	6,844	549	753	969	914
增加遞延借項(含受贈)	9,169	5,120	2,018	6,420	7,463
合計	27,820	18,729	19,893	19,266	19,489
經費來源:國庫撥補	2,143	2,041	2,016	3,261	3,200
經費來源:其他補助	25,193	16,038	19,684	14,832	16,023
經費來源:營運資金	484	650	10	1,173	266



三、未來推估：

(一) 109 與 105 年度總收入數相較，成長率約為 4.43%：

主要係人事費調薪 3%、自然晉級薪資逐年增加，致學校教學研究補助收入(國庫撥補)增加 5.96%；惟少子化學生人數逐年下降，免學費及減免人數比例增加，致學雜費收入減少 30.69%；學校積極籌措財源並爭取各項補助及委辦計畫，收入成長 30.33%，但 108 至 109 年有減少

趨勢。未來仍需積極爭取各級政府機關(含民間)補助委辦計畫以挹注校務基金收入。

(二) 109 年與 105 年度總支出數相較，成長率約為 18.06%：

主要係因 107 年度調薪 3%、每年考績晉級及因應新課綱兼代課費增加，致用人費用成長 5.95%；各項整建工程及新增辦公教學設備等，依規定分年提列折舊、折耗及攤銷，致使折舊費用居高不下；補助收入及建教合作收入增加，其相對教學成本增加，及建物老舊維修費用及必要運作經費逐年增加，致服務費用成長 36.92%，賸餘可資分配運用之經費亦逐年減少。

(三) 資本支出國庫補助金額有限，校務基金可運用之營運資金亦有所不足，端賴本校積極爭取計畫經費以充實各項教學設備及整修舊有建物等。

(四) 綜上，本校近 5 年收支整體面，總收入數增加幅度遠小於支出增加幅度，賸餘可資分配運用之經費逐年減少，確有捉襟見肘之困境。

(五) 110 年至 115 年度中長程發展經費需求：

國立臺東女中--中長程發展經費需求

單位：千元

經費項目	110 年度	111 年度	112 年度	113 年度	114 年度	115 年度	總計
基本運作需求-人事費	114,381	117,812	121,347	124,987	128,737	132,599	739,863
基本運作需求-業務費	58,328	59,495	60,684	61,898	63,136	64,399	367,940
經常門小計	172,709	177,307	182,031	186,885	191,873	196,998	1,107,803
資本門小計	9,015	11,000	11,220	11,444	11,673	11,907	66,259
合計	181,724	188,307	193,251	198,330	203,546	208,905	1,174,063

四、因應措施：

(一) 開源措施：

1. 整合全校資源，積極爭取教育部等相關單位專案性補助計畫款，挹注本校教學等經費需求。
2. 加強招生宣導及課業輔導機制，爭取社區學生就讀，降低學生休學、轉學率，以增加學雜費收入。
3. 以使用者付費為原則，將學校之設備及場地充分利用，提供場地出借對外及對內服務，以增裕自籌財源收入。

4. 隨時檢討現金流量，靈活調度資金，將閒置資金轉存定期存款，以增加利息收入。
5. 積極爭取及善用社會資源，例如劉氏獎助學金、凱基社會福利慈善基金會獎助學金、科技人獎助學金等以協助經濟弱勢學生就學。
6. 各處室檢視現行各項收入，適時適度調整使用者付費、減少優惠範圍。

(二) 節流措施：

1. 配合行政院四省運動（省水、省電、省紙、省油），水電、油料應依緊縮及節能原則辦理，各種文件印刷，以實用為主，避免豪華精美，應儘量節省，以避免浪費。
2. 出差之派遣應嚴格控管，往返行程報支，應確實依照本校所訂定出差注意事項及行政院頒國內出差要點辦理，搭乘飛機或高鐵，原則上請儘量縮短往返日程。
3. 教師之公(差)假應從嚴審核，以減少逐年成長之因公排代之代課費之人事費支出。
4. 共同性的物品，採集中採購，節省不必要或不具效益之支出，以期達成節流之績效。
5. 各處室加強預算控管，擷節各項支出。

(三) 經費調控：

1. 確實執行財務管理要點及內部控制制度:由內控小組進行內部稽核，檢視各項財務管理要點之執行情形，並由出納事務查核小組進行定期、不定期財務、出納會計事務查核、並將查核結果呈報機關首長，以強化內部控制，提升整體施政及財務效能。
2. 適切編列預算:由各處室提出需求，以教學需求、改善教學環境，提供友善學習環境為主要目標，排列優先順序編列，倘核定額度不足支應，則配合校務發展需求並參酌本校營運資金狀況編列。
3. 合理分配預算:參酌歷年實際執行狀況及檢討減列不具效益、已過時或績效不彰之成本費用，對現有資源作調整配置，以支應新需求。
4. 強化預算執行:配合補助機關法令規定及補助原則，專案管控，利用各會報檢討，以提高經費執行效率與效能。各項獎助、補助、委辦經費，除透過學校校務基金網路請購系統辦理簽證外，有關財物購置，則依政府採購法及相關規定程序辦理請購、核銷、付款，並於線上隨時查閱掌控執行進度與經費支用情形，並依限辦理結報作業。

五、結語：

- (一) 開創學校財源為國立高級中等學校實施校務基金目的之一，適時適度調整使用者付費、減少優惠範圍，秉持使用者付費原則下，考量維護費、水電費、停車費、各項證明書等費用予以收取，各處室檢討現行各項收入，訂定合理收費標準，積極尋找學校潛在收入來源。
- (二) 整合全校資源，積極爭取教育部等相關單位專案性補助計畫經費，挹注本校教學等經費需求，以彌財務缺口，維持校務之正常運作。
- (三) 積極爭取及善用社會資源，以協助經濟弱勢學生就學並能挹注校務基金改善教學設備及環境。
- (四) 學校地處偏遠，開源不易，儘可能的節流，加強預算控管，擷節不必要之支出，當省則省，當用則用，注重成本效益，並使有限經費之運用更具效益。

七、輔導室

輔導室推展學生輔導工作主要分為三面向：生活輔導、生涯輔導、學習輔導，亦結合不同資源推動輔導工作，並依學生權益辦理銷過改過及學生申訴業務。

一、生活輔導

1. **提供個別輔導**：透過一對一的會談方式，提供學生安心談話之空間，使學生能傾訴自身的感受、想法及困境，輔導教師提供關懷陪伴，協助學生自我探索、問題解決，進而運用相關資源協助學生適應學校生活。
2. **定期情緒篩檢**：每學年度進行全校性情緒篩檢(董事基金會憂鬱量表、賴氏人格測驗)，請導師協助了解學生適應情形，並針對需關懷之學生進行晤談及追蹤。
3. **實施團體輔導**：定期及不定期辦理團體輔導活動，舉辦與學生生活相關之主題，使學生在團體中學習到符合目前發展階段的課題，提升生活品質。
4. **轉介及轉銜服務**：輔導教師評估學生需求，協助學生轉介臺東學生諮商中心、社區醫療等服務單位，提供更完善的輔導網絡。並於學生高三時評估持續輔導的需求，進行輔導轉銜，使學生進入大學後能持續接受服務。
5. **辦理發展性活動**：廣邀校內外師長、專家學者提供家長、學生升學輔導資訊、家庭教育宣導、生命教育、性別平等教育等主題資訊，藉由多元的活動辦理增進對各項主題的了解與學習或提升生活適應能力。
6. **提供家長諮詢**：家長依學生需求或針對輔導個案由輔導教師或心理師(專家)等人員提供家長諮詢，使學生能在系統中有更完整之協助。
7. **召開個案會議**：針對有特別輔導需求之學生，適時召開個案研討會，協調學校各單位針對學生需求進行彈性調整，並安排輔導教師予以長期輔導，以期在系統合作下順利成長。

二、生涯輔導

1. **生涯規劃課程**：透過課程活動學生探索自我特質、興趣、能力、價值觀等，並進一步了解大學學群(學系)及多元入學管道。
2. **實施心理測驗**：實施性向測驗、興趣量表、人格測驗等心理測驗並進行解釋，使學生透過測驗進一步了解自我之生涯方向、人格特質，期待學生能藉此作為覺察及認識自我的參考。
3. **生涯(升學)輔導活動**：辦理校友返校座談、學群/學系認識、午間校系宣導、書審資料暨面試技巧講座、模擬面試等活動，讓在校學生對於大學科系學習內容及職涯進路有進一步之認識，並對大學升學有更充足之準備。
4. **提供資訊**：透過輔導室班級輔導資訊櫃、輔導室網站、大學資訊櫃、面試內容彙編等管道提供老師、家長及學生等相關生涯資訊。
5. **辦理職業參訪**：定期辦理職業參訪活動，提供學生了解職場概況及實際體驗工作內容。
6. **個別及團體輔導**：透過個別晤談，協助學生探索自我，找到明確的生涯方向，不定期辦理生涯輔導小團體，透過活動的體驗及成員的分享進一步探索生涯方向。

三、學習輔導

1. **學習方法講座**：定期辦理學習輔導方法講座，依學生需求邀請各科老師以講座之方式分享各學科讀書方法與準備考試之方式。
2. **個別輔導**：透過個別晤談，了解學生學習之困擾，與學生討論讀書方法、時間管理等議題，協助學生找到更適合自己之學習方法。

四、銷過改過：為使學生有自省改過的機會，由輔導室提供學生銷過改過的管道，提供有需要的學生申請並完成程序，學生透過銷過改過過程中服務學習，反省自我並改善行為。

五、學生申訴：為落實學生權益之維護及培養學生理性解決問題的態度，建立學生申訴管道，保障學生權益。

六、輔導工作推廣

1. **推動認輔教師：**招募本校有熱忱之教師投入學生關懷輔導工作，安排高一、高二之午間座談，由認輔老師關心學生之適應情形與特殊需求，若學生有進一步需求可轉介輔導教師。
2. **輔導種子培訓：**辦理「鳳凰同儕輔導小團體」，培訓輔導志工、輔導股長成為本校之輔導種子，適時關懷、陪伴同儕並協助輔導工作推動。
3. **辦理教師輔導知能研習：**為充實教師輔導知能及實務經驗，依學生概況(如憂鬱、自傷、情緒、拒學等…)定期辦理不同主題的輔導知能研習活動，使教師提升輔導知識及技巧，更透過與專家學者的交流，提升教師輔導效能。

圖一：輔導室重點業務內容

